



NEUV'

échos

Dernière minute
La maison d'animation
enfin une réalité ? (p. 3)

Numéro 1

Feuille périodique d'information des Neuvecellois

Septembre 1997

Editorial

Voici le 1er numéro de la nouvelle feuille d'information proposée par l'équipe municipale de Neuvecelle. Nous avons pensé qu'une telle initiative avait sa place dans la communication de notre cité, en complément des **panneaux d'affichage**, des articles paraissant régulièrement dans la **presse locale** et du **bulletin municipal**, bilan historique qui retrace l'activité des principaux animateurs de la commune.

Quels objectifs ?

Ce nouveau support doit nous permettre d'améliorer la communication entre les élus et la population (en revenant sur des décisions prises en conseil muni-

cipal, pour les expliquer), de traiter d'une actualité récente, de vous informer des événements survenant dans un futur proche. Cela sous-entend une maîtrise complète de la production, de sa mise en page jusqu'à sa diffusion, puisque vous recevrez cette feuille directement chez vous, dans votre boîte aux lettres.

Quelle périodicité ?

Nous prévoyons de sortir ce feuillet **une ou 2 fois par an**, selon l'importance des sujets à aborder.

Nous vous souhaitons une bonne lecture et n'hésitez pas à nous faire part de vos remarques !

Quentin DEAL

Publication municipale de la commune de NEUVECELLE
Ont participé à la rédaction :
Charles PERNET,
Sylvie BESSON,

Claudine DELERCE,
Françoise VISSUZAINÉ, Bernard
CHAFFANEL, Quentin DEAL, Daniel
HEILIGENSTEIN,
Pascal MARTIGNIERE



Rendez-vous d'Automne

OCTOBRE

Samedi 4

Repas des années "7"
20 h 00 groupe scolaire Milly

Jeudi 9

**Bibliothèque communale -
assemblée générale**
20 h 00 groupe scolaire Milly

Lundi 20

Prélèvement de sang
17 h 30 - 19 h 30
groupe scolaire Milly

NOVEMBRE

Dimanche 23

Repas LOU NOVE CHATNI
12 h 00 groupe scolaire Milly

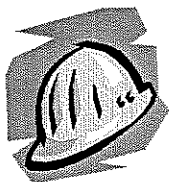
DECEMBRE

Dimanche 7

**Exposition-vente du club de
l'amitié**
groupe scolaire Milly

Sommaire

Aménagements et travaux (Clair-matin, Milly)	2
Au pays de l'eau si pure et si légère	2
Le patrimoine : une histoire appartenant à tous	3
La maison d'animation, une réalité ?	3
Inscriptions sur les listes électorales	3
Ecoles échos et Associations échos	4



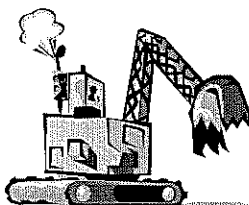
Aménagements et travaux

Démolition du Clair Matin

Le "clair matin", propriété datant du début du siècle, et qui fut tour à tour hôtel, maison privée et colonie de vacances, a été achetée par la commune pour être démolie au mois de juin. Les 6.000 m² de cette acquisition vont laisser un grand espace vert public idéalement placé dans un site urbain.

Traversée de Milly

Le coeur de Neuvecelle, longtemps considéré comme le point noir de la commune, va bientôt pouvoir battre en toute sécurité.



Après la mise en souterrain des réseaux, achevée pendant l'été, les gros travaux ont commencé début septembre pour une durée de 4 mois.

Les entreprises EMC, Buisson Chapuy, Gilletto et Lefèbre ont été choisies pour mener à bien ce projet dont le montant financier s'élèvera à 3 100 000 F hors taxes (subventionné à 33% par le conseil général).

Les travaux consistent en :

- la réalisation d'une place traversante au carrefour de Milly,
- la création d'un parking de 20 places permettant une meilleure desserte des commerces
- l'aménagement de la voie, du chemin de chez Seuvay au terrain de hand-ball du groupe scolaire, afin de renforcer la sécurité piétonnière et routière.

La vitesse des véhicules sera progressivement ralentie dès l'entrée du village grâce à des îlots centraux et de légers passages surélevés.

Les plans du projet sont consultables en mairie.

Durant toute la période du chantier, l'accès au centre de Milly sera maintenu pour les véhicules légers.

Pascal MARTIGNIERE

Au Pays de l'eau si pure et si légère !

Il est vrai que toute forme de pollution est en soi inacceptable. Elle l'est d'autant plus quand elle nous touche personnellement et qu'elle affecte notre quotidien.



C'est la désagréable situation qu'a connue une partie des Neuvecellois en février dernier, suite à une pollution de l'eau du captage de Cumilly. Cette pollution, due à un épandage de lisier hors des limites autorisées, a beaucoup marqué les esprits, et largement interpellé les élus.

La difficulté à protéger ces captages de surface de toute forme de pollution, et la volonté d'éliminer au maximum ce genre de désagrément passe par un raccordement du réseau de Cumilly au réseau alimenté en eau du lac par la station de pompage d'Evian. Située derrière le club d'aviron, elle prélève l'eau du lac à une distance de 100 m., et une profondeur de 40 m., grâce à 3 pompes d'une capacité totale de 600 m³/h.



Contrairement à bien des idées reçues, cette eau est d'excellente qualité : elle ne nécessite que très peu de traitement. Elle a en outre le mérite d'être d'une qualité constante.

Actuellement, 50 % de l'eau consommée sur la commune de Neuvecelle provient du lac. Il est prévu d'en augmenter le pourcentage, ce qui nous mettrait à l'abri d'une éventuelle sécheresse, et nous garantirait une excellente qualité d'eau.

Ce projet est à l'étude.

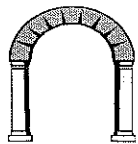
Bernard CHAFFANEL

Le patrimoine : une histoire appartenant à tous.

L'association *Les Pays du Léman* a démarré une opération d'envergure :

recenser le patrimoine Chablaisien

L'idée est non seulement de noter tout édifice présentant des caractéristiques particulières (**maisons**, **bassins**, **oratoires**, etc ...) mais également de réaliser un inventaire des **chansons**, **contes**, **métiers**, **végétaux** ou encore **sites particuliers**, **typiques des bords du Léman**.



Pour réussir, "*Les Pays du Léman*" propose à chaque commune qui le souhaite, un projet de dossier de recensement.

A Neuvecelle, un début de travail a été réalisé avec une importante participation d'Antoine Lazareth. Toutefois il reste du chemin à parcourir. Un appel est lancé à tous ceux dont les souvenirs ou les connaissances pourraient contribuer à la réalisation de ce "mémoire".

AIDEZ-NOUS !

Laissez vos coordonnées au secrétariat de la mairie, nous vous contacterons pour noter, photographier ou enregistrer vos "parts" de patrimoine.

Henri Bosco disait :

Ce qui reste finit par nous rendre ce qu'on a perdu ...

alors pourquoi ne pas bien regarder ce qui fait la particularité de notre région ?

Claudine DELERCE .

Maison d'animation, une réalité !

Le conseil municipal, réuni le 4 Septembre dernier, a décidé de **mettre à l'étude la construction d'une salle d'animation**, qui sera implantée dans le **secteur de l'église**.

Une commission spéciale, composée de :

Claudine DELERCE,
Pascal MARTIGNIERE
Jean VERDIER,

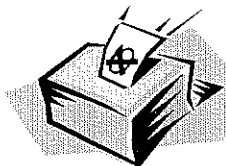
est chargée de suivre en détail les différentes phases du projet.

Les principales étapes sont planifiées ainsi :

- Automne 97 : choix de 3 architectes pour le concours
- Printemps 98 : le jury choisit le projet lauréat
- Automne 98 : appel d'offres et début de la construction
- Automne 99 : **FIN DES TRAVAUX**

Inscriptions sur les listes électorales

En raison du nombre important de personnes non inscrites sur les listes électorales lors des dernières élections législatives de mai-juin 1997, nous vous rappelons que les demandes d'inscriptions seront reçues en Mairie jusqu'au **31 décembre 1997** et les inscriptions effectives seront réalisées au **1er mars 1998**.



Pour information :

Un projet de loi visant à simplifier la procédure d'inscription pour les jeunes atteignant l'âge de 18 ans est à l'étude.

Adresses utiles

MAIRIE

Services administratifs :

42, avenue de Verlagny

Tél. : 04 50 75 03 45

Fax. : 04 50 74 66 65

Services techniques :

496, avenue de Maxilly

Tél. : 04 50 75 33 40



Ecoles échos (Sylvie BESSON)

Pour cette nouvelle rentrée scolaire, notre école a le plaisir d'accueillir 200 petits neuevellois. Bienvenue aux nouveaux instituteurs qui ont rejoint le groupe d'enseignants du groupe scolaire.

74 enfants pour les classes de maternelle,

avec **Mme BOURON** - Directrice, pour la petite section,
Mme DUJOUX et **M. TABONE** pour la moyenne section,
Mme PELOSSE pour la grande section.

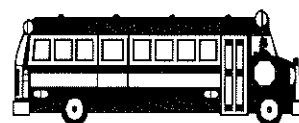
126 enfants pour les classes de primaire,

avec **Mme EDEL** - Directrice, pour le C.P.
Mme ANDRIOLLO pour le CE1,
Mme MAZZUCHETTI pour le CE2,
Mme CHAPPUIS pour le CM1,
Mme IPPOLITO pour le CM2.

Adresse

Groupe scolaire Milly - Robert
 Magnin
 Chemin de Chez Duret
Ecole maternelle :
 Tél. : 04 50 75 16 01
Ecole primaire :
 Tél. : 04 50 75 17 91

Ramassage scolaire



Les nouveaux tarifs pour l'année scolaire sont fixés comme suit : (tarif trimestriel)

Pour 2 aller-retour par jour

1 enfant	2 enfants	3 enfants
205 F	348 F	437 F

Pour 1 aller-retour par jour

1 enfant	2 enfants	3 enfants
103 F	170 F	210 F

NB : un dégrèvement d'1/2 est accordé aux familles à faibles revenus. Il est accordé sur présentation d'un certificat de non imposition et du dernier bulletin de salaire.



Resto échos

Un minimum de 25 enfants et un maximum de 40 enfants prennent leurs repas à la cantine.



Malgré une augmentation du prix des repas distribués par la cuisine du centre des Hermones, le prix de **25 F.** a encore pu être maintenu cette année grâce à une bonne gestion de l'association.

La vente des tickets s'effectue comme les années précédentes

le samedi de 11 heures 15 à 11 heures 45,

et afin d'apporter une plus grande souplesse, une vente supplémentaire est proposée

le mardi soir de 16 heures 15 à 16 heures 45.

Associations échos

Rentrée à LOU NOVE CHATNI

Après la rentrée des enfants, c'était la rentrée de l'association le 23 Septembre.

A l'ordre du jour :

- Bilan financier 96-97
- Constitution d'un nouveau bureau
- Projets des activités et manifestations pour la nouvelle année (voir p. 1)

La Bibliothèque

"Le Marque Page"

Ordre du jour de l'assemblée générale du Jeudi 9 Octobre à 20 h. :

- Bilan financier
- Bilan des activités :
 - Travail auprès des scolaires
 - Permanences
 - Informatique
- Modification des statuts
- Renouvellement du bureau
- Questions diverses



Transports urbains



Circuit d'hiver

du
1er octobre 97
au
30 avril 98

**MARDI, JEUDI et
VENDREDI**