



Novembre 2022 n° 73

Neuv'Echos

Périodique d'informations des Neuvecellois
www.mairie-neuvecelle.fr  Mairie Neuvecelle

Agenda de l'automne

OCTOBRE ROSE DEPISTAGE ET PRÉVENTION DU CANCER DU SEIN

Cérémonie de commémoration de l'armistice de la Première Guerre Mondiale - 11 novembre - 10 h
Départ du défilé depuis le groupe scolaire

Animation « tous en selle », en collaboration avec Valéry Fischer
19 novembre de 13h30 à 16h
au Parc Clair Matin

Orangeons le monde, les bâtiments de la commune éclairés en orange à l'occasion de la journée internationale de lutte contre les violences faites aux femmes sur l'initiative des Soroptimist
25 novembre

MÉDIATHÈQUE

Histoires pour les petits
Samedi 5 novembre à 10h30

Atelier robotique
Samedi 19 novembre 9h30 et 11h

Séance de sophro/choco !
Samedi 26 novembre 10h30

Après-midi Jeux avec la Ludothèque à roulettes
Mercredi 30 novembre 14h30-17h30

Histoires à lire debout, lecture à voix haute
Vendredi 2 décembre 18h

Amis scrabbleurs, à vos agendas :
Vendredi 18 novembre à 14h30
Vendredi 16 décembre à 14h30

« Contes d'hiver »
Samedi 10 décembre à 10h30

Raconte-tapis « Un peu perdu »
Mardi 20 décembre à 15h30

NEUVECELLE LOISIRS ET CULTURE

Jeux-di
Les jeudis après-midi jeux 14h-16h30
Maison des Associations

Balade Nature
Les vendredis 14h-16h
départ de l'Église

Espace de gratuité
1^{er} Samedi du mois 9h- 11h30
Local NLC, place de Milly

Concert pour enfants
« Remo tire sur la Corde »
Samedi 19 novembre à 17h
salle d'animation

Atelier « à la rencontre des grands peintres »
Jeudi 24 novembre 15h30-17h

Atelier d'Art Floral
Vendredi 25 novembre
Local NLC, place de Milly

Marché de Noël
Samedi 26 novembre 16h-21h et
Dimanche 27 novembre 10h-18h
salle d'Animation

Espace de gratuité spécial Téléthon :
Samedi 3 décembre 9h-16h
Local NLC, place de Milly

Atelier de Noël pour les enfants :
Mercredi 14 décembre 14h-16h
salle d'Animation

Raconte-tapis « Un peu perdu »
Mardi 20 décembre à 15h30

Éditorial

Chère Neuvecelloise, Cher Neuvecellois,

Ce premier édito en tant que Maire m'impressionne et m'oblige. J'ai longtemps réfléchi au beau et long discours que je pourrais vous exposer. Mais cela ne me ressemble pas, c'est donc avec sincérité et spontanéité que je m'adresse à vous. Je tiens à féliciter dans cet édito Anne-Cécile Violland pour son élection en tant que députée. Elle est désormais investie à l'Assemblée Nationale où la tâche est grande, lourde et complexe dans un contexte sociétal et environnemental sous tension. Je sais qu'elle saura défendre le Chablais, les Chablaisiens et qu'elle restera entière, fidèle à ses valeurs. Sa présence sans faille sur le terrain depuis son élection en témoigne.



Au lendemain de son élection, l'équipe municipale s'est naturellement sentie bouleversée, traversée par un mélange de sentiments paradoxaux : fierté, joie, questionnement, doute, l'obligation de la voir quitter ses fonctions de Maire, de devoir la partager avec plus grand...

L'équipe qu'elle a su fédérer est mobilisée et poursuit désormais ce mandat avec toujours la même énergie et les mêmes valeurs, pour vous, pour Neuvecelle. Anne-Cécile ne quitte pas le conseil municipal, elle reste engagée et impliquée.

Je reprends donc les fonctions de Maire avec la confiance de l'équipe, avec humilité, avec convictions et le sens des responsabilités. J'ai une confiance à vous faire ; je ne suis pas née ici. C'est avec beaucoup de cœur, d'écoute et d'impatience que je viendrai à votre rencontre lors des manifestations sur notre belle commune et lors de prochaines réunions de quartier. Je vous souhaite une excellente lecture de ce Neuv'echos, particulièrement riche de la vie associative. C'est un signe qui rassure. Je me réjouis de voir notre vie locale reprendre. Cette proximité, cette solidarité, ce vivre ensemble, nous en avons tant besoin.

Amitiés, Nadine Wendling

Ecol'Echos



Après des vacances estivales bien méritées, le 1^{er} septembre a marqué l'heure de la rentrée scolaire pour les jeunes Neuvancellois, prêts à entamer une nouvelle année.

Enseignants et agents municipaux se sont réunis le mercredi 31 août afin de préparer au mieux cette rentrée.

Malgré une fermeture de classe en maternelle, les effectifs cette année sont de nouveau à la hausse avec 309 élèves. La maternelle compte 102 élèves répartis sur 4 classes (contre 110 l'année dernière sur 5 classes), et l'élémentaire 207 élèves (contre 197 l'année dernière).

Le groupe scolaire Robert Magnin compte cette année 12 classes, 4 en maternelle et 8 en élémentaire.

Mme Vuargnoz garde la direction du groupe scolaire et est de ce fait déchargée à 100 % pour la fonction. Son professionnalisme et ses compétences ont été grandement appréciés de tous. Nous la remercions et lui souhaitons, à elle et son équipe, une très belle année. Nous rappelons que la commune demeure au côté des enseignants et est à leur écoute, attentive à offrir aux enfants un cadre scolaire sécurisé. Leur réussite éducative et leur épanouissement à l'école comme dans les accueils périscolaires figurent au cœur de nos priorités.

■ L'ÉCOLE MATERNELLE

L'équipe accueille cette année deux nouvelles enseignantes :

- Ophélie Cardot, enseignante de la classe des moyens- grands
- Andréa Bouvier qui travaille avec Rafaële Ikoubel



Enseignantes	ATSEM	Petits	Moyens	Grands	Total
Marie Blanc	Sabrina Lamorelle	10		14	24
Hélène Delabie	Annick Deleaz	14	13		27
Rafaële Ikoubel et Andréa Bouvier	Dorine Mallet	14	13		27
Ophélie Cardot	Isabelle Requet et Aurélie Soranzo		9	15	24
Total par niveau		38	35	29	102



■ L'ÉCOLE ÉLÉMENTAIRE

Enseignants	CP	CE1	CE2	CM1	CM2	Total
Mathilda Frappat	25					25
Valérie Davasse		27				27
Géraldine Martin	25					25
Isabella Falgueirettes et Nicolas Stepowski		16	10			26
Caroline Joulin et Nathalie Gallet			29			29
Béatrice Bourdenet et Andréa Bouvier					25	25
Pascal Hardivillé				26		26
Sophie Etori				15	9	24
Total par niveau		38	35	29	102	

L'école élémentaire compte 6 nouveaux enseignants cette année.

- Nous avons le plaisir de retrouver Géraldine Martin, toujours en charge des CP,
- Mathilda Frappat s'occupe également des CP,
- Nicolas Stepowski assume le complément d'Isabella Falgueirettes chez les CE1-CE2,
- Nathalie Gallet assure le complément de Caroline Joulin, également Maître formateur chez les CE2,
- Andréa Bouvier, en plus de la maternelle, est en charge des CM2 avec Béatrice Bourdenet,
- Sophie Etori est en charge des CM1-CM2.

L'équipe est également constituée de 2 AESH (Accompagnante d'Élèves en Situation de Handicap): July Laurens et Manuela Eble.



Pour plus de sécurité et de convivialité, cette année nous avons souhaité une rentrée piétonne. La route devant l'entrée principale d'élémentaire, située chemin de chez Duret, était fermée à la circulation entre 8h et 9h et de 16h à 17h.

Cette initiative a été fortement appréciée et sera reconduite à chaque rentrée, y compris au retour des « petites vacances ».

■ LES SERVICES PÉRISCOLAIRES

L'équipe périscolaire a connu deux départs cet été, Delphine Vinzant et Bérangère Martin, très appréciées de leurs collègues et des enfants, nous leur souhaitons le meilleur pour la suite et nous les remercions infiniment pour les années passées à l'école de Neuvecelle.

Léa Buttay et Anaïs Epicoco ont donc rejoint l'équipe de choc. Marie Granger reste la responsable du service.

Les services dits « périscolaires » sont proposés par la commune durant les jours d'école. Il s'agit de la restauration scolaire (pause méridienne), des accueils avant et après la classe (garderie) et du ramassage scolaire.



GARDERIE DU MATIN

Proposée de 7h30 à 8h20, elle accueille les enfants de maternelle et d'élémentaire. À ce jour, nous avons 48 places ouvertes pour une moyenne de 34 enfants sur le mois de septembre. Détente et activités ludiques sont proposées sur ce temps plutôt calme.

GARDERIE DU SOIR

Pour les maternelles et élémentaires **de 16h30 à 18h30**.

Sa capacité d'accueil a de nouveau été revue à la hausse depuis le mois de septembre compte tenu des inscriptions de plus en plus nombreuses.

À ce jour nous accueillons un maximum de 95 enfants avec une moyenne à 66 enfants pour septembre, les mardis et jeudis étant les jours les plus chargés. L'équipe a donc dû être renforcée. Nous proposons cette année une étude surveillée les lundis et jeudis de 17h à 18h pour tous les élémentaires.

Attention toutefois à ne pas confondre étude surveillée et étude dirigée.

Nous poursuivons également notre collaboration avec l'association de danse DH Coainsidanse. Delphine, professeur de danse, vient donc chercher les enfants à la garderie avant le début du cours les mardis et jeudis.

Ecol'Echos

PAUSE MÉRIDIANNE

De 11h30 à 13h20 pour tous les élèves.

La capacité d'accueil a elle aussi été revue à la hausse pour pouvoir satisfaire à une demande de plus en plus croissante. Nous avons 215 places ouvertes pour une moyenne de 185 enfants pour le mois de septembre. Comme pour la garderie, les mardis et jeudis étant les jours les plus chargés.

Le service est toujours organisé en self dès les moyennes sections de maternelle. Nous poursuivons notre collaboration avec la société SHCB pour la fourniture des repas.

LE BUS SCOLAIRE

Service de transport public facultatif avec 32 places, il permet de réduire efficacement le nombre de voitures individuelles aux abords de l'école. Les enfants sont accompagnés par une animatrice tout au long du trajet. **Le bus réalise 2 tournées à 8h30 et 16h30 et une tournée à 11h30 et 13h30.** Sa fréquentation a légèrement augmenté en ce début d'année mais reste encore bien en dessous de sa capacité d'accueil. Pour rappel, il est strictement interdit de doubler le bus lorsque ce dernier est à l'arrêt devant l'école pour déposer ou récupérer des enfants.

Nous observons malheureusement de plus en plus de comportements à risque devant l'école.

ETICKET

Le logiciel d'inscription en ligne vous permet de gérer vos inscriptions et vos informations directement sur votre espace personnel. Vous pouvez également y consulter différents documents utiles à la vie scolaire de vos enfants, comme le règlement des services périscolaires ainsi que les menus. Le guichet périscolaire est ouvert les lundis mardis et jeudis de 8h à 12h et de 13h à 16h, et les vendredis uniquement le matin. Si vous avez des questions, n'hésitez pas à contacter

Mme Granger qui pourra vous aider ou vous orienter.

Tél : 06 29 86 11 22

Mail : guichet.priscolaire@mairie-neuvecelle.fr

■ SEMAINE DE LA MOBILITÉ

Du 19 au 23 septembre, semaine de la mobilité douce, nous avons souhaité inscrire l'école dans une démarche responsable et active.

Pour ce faire, nous avons :

- de nouveau fermé la route devant l'école (chemin de chez Duret),
- proposé de relancer les lignes pédibus créées l'année dernière,
- ainsi que la gratuité du bus scolaire toute la semaine.

Si certains ont joué le jeu, malheureusement les résultats escomptés n'ont pas été au rendez-vous.

Personne ne s'est manifesté concernant les lignes de pédibus, nous n'avons quasiment pas eu d'inscriptions supplémentaires pour le bus malgré sa gratuité et nous avons relevé beaucoup d'incivilités de conducteurs en raison de la fermeture de la route.

Néanmoins, cette action sera reconduite durant l'année en espérant une participation plus active et des comportements plus respectueux.

Mairie Echos

■ RÉVISION DU PLAN LOCAL D'URBANISME

Lors de la réunion publique du 15 septembre 2022, nous avons présenté à la population, dans sa version provisoire, le plan de zone, l'esquisse du règlement du futur Plan Local d'Urbanisme et les OAP sectorielles et thématiques (Orientation d'Aménagement Programmé). Cette étape consiste simplement en la traduction réglementaire du PADD (Projet d'Aménagement et de Développement Durable) et permet de définir concrètement les futures règles de construction, etc.

Cette 2^e réunion publique s'intègre dans notre volonté de concertation et d'échange avec la population neuvecelloise.

Les documents provisoires présentés lors de cette réunion publique, ainsi que tous les documents de présentation et arrêté liés à cette révision du PLU sont disponibles sur le site de la commune à l'adresse : www.mairie-neuvecelle.fr/revision-plu-2021.

Les prochaines étapes sont la finalisation du règlement afin de le présenter pour arrêt au conseil municipal en début d'année, puis de le transmettre aux personnes publiques associées et enfin de le soumettre à l'enquête publique en mai 2023.

Nous vous rappelons que vous pouvez faire part de vos remarques, avis et doléances dans le registre des concertations et également prendre rendez-vous avec le commissaire enquêteur lors de la période d'enquête publique.

Mme le Maire et son adjoint en charge de ce dossier restent à votre entière disposition pour tout renseignement que vous souhaiteriez avoir concernant cette révision.



■ EXPÉRIMENTATION DE L'EXTINCTION DE L'ÉCLAIRAGE PUBLIC

Dans un souci de sobriété énergétique, de protection de la nature, l'éclairage public et l'éclairage extérieur des bâtiments communaux sont coupés **de 23h à 5h du matin depuis le 30 septembre 2022**.



Ce qu'il faut savoir :

- L'éclairage public est énergivore et onéreux
- **L'éclairage public a un impact négatif sur l'environnement**: il participe à l'augmentation des émissions de CO₂ (Pour rappel, dans le cadre du Grenelle de l'environnement, la France s'est engagée à diminuer de 20 % ses émissions de CO₂.)
- **L'éclairage public est source de nuisances**: il participe à la pollution lumineuse perturbant le bien-être et l'horloge biologique des habitants comme des animaux.

Neuvecelle participe activement à l'effort de ne pas gaspiller les ressources en énergie, réduire la pollution lumineuse et anticiper la hausse des factures énergétiques. Cette action est mise en place à titre expérimental.

La température dans les bâtiments communaux sera également revue à la baisse avec le souci de ne pas les chauffer lorsqu'ils sont inoccupés.

Quel bilan pour les communes ayant déjà adopté ce dispositif ? **On observe un retour positif pour la majorité des villes ayant adopté cette initiative.**

Protégeons notre nature et économisons l'énergie !

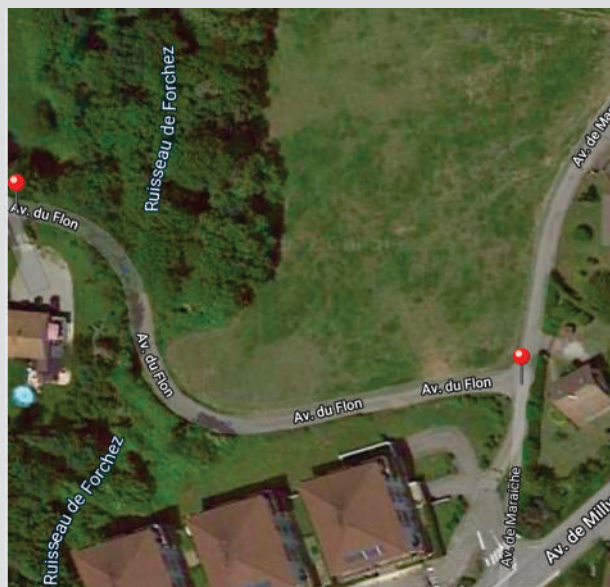
■ MODIFICATION DE CIRCULATION DES VÉHICULES AVENUE DU FLON

Dans le cadre de la poursuite de la sécurisation des déplacements des modes doux, piétons et véhicules, la commune de Neuvecelle vient de fermer la circulation des véhicules à moteur de l'avenue du Flon jusqu'à l'intersection de l'avenue de Maraïche.

Après avoir rencontré les riverains en juillet, la municipalité a proposé de fermer le dernier tronçon de l'avenue du Flon jusqu'à l'intersection avec l'avenue de Maraïche afin de favoriser les modes de déplacement doux, les piétons ainsi que les chevaux.

Deux bornes amovibles (permettant le déplacement des secours) et la signalisation adaptée ont été installées à cet effet.

La fermeture est opérationnelle depuis le jeudi 1^{er} septembre. Les services de la police municipale veillent au respect de la modification de circulation.



■ RENOUVELLEMENT DES COMITÉS CONSULTATIFS

À l'occasion du conseil municipal du 26 septembre 2022, les élus ont modifié les contours des commissions municipales.

Les commissions sont :

- Commission urbanisme
- Commission cadre de vie
- Commission des affaires scolaires et périscolaires
- Commission des finances
- Commission vie associative et animations
- Commission vie sociale et solidarités
- Commission patrimoine communal et bâtiments
- Commission communication
- Commission sécurité routière
- Commission sobriété énergétique
- Commission développement durable
- Commission culture



Vous avez envie de vous investir et de faire partie de ces commissions au sein des comités consultatifs, il vous suffit d'envoyer votre candidature à la mairie soit en déposant votre courrier soit par mail à : mairie-neuvecelle@wanadoo.fr avant le 20 novembre.

Attention le nombre de places au sein des comités consultatifs est limité à 10.

■ LE CONSEIL MUNICIPAL DES JEUNES (CMJ)

Le dernier Conseil Municipal des Jeunes (CMJ) a porté sur la création d'une boîte à livres en forme d'alvéoles sur le thème des Abeilles en lien avec la Ruche inaugurée cet été. Les Services Techniques feront en sorte de la créer en atelier. Le 9 novembre prochain, les enfants du CMJ sont attendus pour la peindre et la customiser.

Son installation aura lieu le mercredi 30 novembre à 14h avec le soutien du service technique, photos des enfants à l'appui. Une étiquette portera la mention « Imaginée et décorée par le Conseil des Jeunes de Neuvecelle – Année 2022 ».

Le CMJ travaille également à l'organisation de l'animation «Tous en selle» en collaboration avec Valéry Fischer. Cet atelier se déroulera le 19 novembre de 13h30 à 16h au Parc Clair Matin.

Les enfants du CMJ participeront aux côtés du Conseil Municipal à la cérémonie officielle et au défilé du 11 novembre, avec remise de leur écharpe de conseiller municipal jeune.



■ URGENCE UKRAINE

Nous recherchons un logement meublé pour une famille ukrainienne arrivée récemment à Neuvecelle. Cette famille modeste (parents et 2 enfants) loue un appartement temporaire qu'ils doivent obligatoirement libérer le 30 novembre. Si vous disposez d'un logement que vous pouvez louer même pour quelques mois, merci de contacter la mairie au 04 50 75 03 45 ou mairie-neuvecelle@wanadoo.fr.



■ RÉUNION PUBLIQUE D'ÉCHANGES AVEC LA MUNICIPALITÉ

Madame le Maire et le Conseil municipal ont convié les Neuvecelloises et Neuvecellois à l'occasion de la traditionnelle réunion annuelle d'informations municipales le 19 octobre dernier. Après avoir dû suspendre ces temps de rencontres du fait du contexte sanitaire, cette réunion fut l'occasion de dresser le bilan annuel de l'activité municipale, les projets à venir et d'échanger avec les habitants venus nombreux.



■ TRI DES DÉCHETS

Trier ses déchets est un geste important au quotidien : il facilite et optimise le travail des agents des centres de tri, et contribue indirectement à faire augmenter la part du recyclage et la réservation de l'environnement.



Communauté de communes du Pays d'Évian et de la Vallée d'Abondance a mis à votre disposition quatre sortes de containers :

- container ordures ménagères : couvercle vert foncé
- container déchets recyclables (bouteilles et flacons en plastique, boîtes métalliques, briques, cartonnettes) et du papier (magazines, journaux, prospectus...) : couvercle jaune
- container à verre : colonne verte.

Pour faciliter la collecte, il est impératif de déposer les ordures dans ces containers. Les cartons doivent être déposés, pliés, en déchetterie, et non près des lieux de collecte ! Les piles usagées sont collectées dans les commerces ou les déchetteries.

Pour les composteurs ou tout autre renseignement, veuillez vous adresser à la **Communauté de communes du Pays d'Évian et de la Vallée d'Abondance au 04 50 74 57 85.**

■ ATELIERS VITALITÉ SENIORS

Vous avez 60 ans et plus ? Vous voulez préserver votre capital santé et vous informer sur le « Bien Vieillir » ? Alors venez et participez en toute convivialité aux 6 ateliers de prévention gratuits, animés par les professionnels de « Itinéraires de Santé ». Une réunion d'information sera organisée au préalable pour vous expliquer le contenu de chaque atelier et vous permettre de réfléchir avant de vous inscrire.



LISTE DES 6 ATELIERS :

1. Mon âge face aux idées reçues
2. Ma santé, agir quand il est encore temps
3. Nutrition : la bonne attitude
4. L'équilibre en bougeant
5. Bien dans sa tête
6. Un chez moi bien adapté

N'hésitez pas à manifester votre intérêt :

- Mail : mairie-neuvecelle@wanadoo.fr
- Tél. 04 50 75 03 45

Pub Echos

NOUVEAUX ACTEURS ÉCONOMIQUES

>> ÉLISE PONCEY NATUROPATHE

Élise Poncey est installée en tant que praticienne naturopathe à Neuvecelle depuis juin 2022, passionnée de plantes sauvages, de nature et de cuisine santé, elle se considère comme une éducatrice de santé. Diplômée de l'école supérieure de naturopathie de Lausanne (EPSN), elle exerce également à Genève. Élise habite Neuvecelle depuis près de 5 ans, elle est maman de 2 enfants.



Qu'est-ce que la naturopathie ?

La naturopathie, c'est l'art d'être acteur de sa santé. Elle est complémentaire à la médecine: au-delà de s'intéresser aux symptômes, elle va en chercher les causes, comprendre la personne et valoriser la prévention au moyen de solutions personnalisées.

Élise propose aussi des massages thérapeutiques et des séances de réflexologie plantaire.

Contact

Adresse : 618 avenue de Forchex à Neuvecelle
Tél. : 06 85 81 62 75 - Mail : eponcey@gmail.com
Site www.elisenaturopathie.com - f Nature.Élise



>> OPTIQUE MOBILE CHARLOTTE

Opticienne depuis 15 ans, je vous propose de venir à votre domicile pour le choix de vos nouvelles lunettes. Que vous soyez une personne active qui n'a pas le temps ou que vous soyez dans l'incapacité d'aller en magasin, je me déplace chez vous, dans votre lieu de vie, ou même directement à votre travail avec un large choix de montures. Si vous n'êtes pas en possession d'une nouvelle ordonnance, je suis qualifiée et équipée pour vous faire un examen de la vision. Le tiers payant peut également vous être proposé.

Profitez d'un temps de qualité avec un service personnalisé et pas plus cher qu'en magasin !

Au plaisir de vous rencontrer !

Contact

Site <https://charlotteoptique.fr>
Mail contact@charlotteoptique.fr

f Optique Mobile Charlotte - i charlotteliverset
Adresse : 107 B Avenue Rouffin, 74 500 Neuvecelle

Anim' Echos

■ NEUV GYM

Les cours de Yoga Vinyasa (yoga dynamique enchaînement fluide de postures assises, debout, allongées et de respirations profondes pour libérer les tensions corporelles et rétablir l'harmonie corps/esprit) reprendront le 5 janvier jusqu'au 31 mars 2023 les jeudis de 14h30 à 16h à la salle Grande Rive Maison des Associations

Ouverture des inscriptions le 5 décembre
Cotisation 60 € pour le trimestre
Profitez de cours d'essais gratuits



Rappel de nos cours de gym :

- lundi 15h15 à 16h15 - gym douce avec Manu
- mardi 19h à 20h – gym douce avec Marina
- jeudi 19h à 20h10– gym tonique et de 20h10 à 21h10 stretching avec Dominique

Contact

Tél. : 06 65 05 50 50 ou 06 15 22 04 47
Site <https://neuvgyim.jimdofree.com>
Mail : neuvgyim@orange.fr

■ DONNEURS DE SANG

Les 3^e et 4^e collectes de juin et août ont permis à 189 personnes de se présenter dont 14 nouveaux premiers dons pour 165 poches prélevées. La dernière collecte vient d'avoir lieu le 31 octobre.



Cet été, nous avons participé aux courses de rames inter-sociétés à Amphion, Évian, Meillerie et Lugrin où nous avons pu faire 3 bateaux (femmes, hommes et mixtes) dans les 2 premières courses. Nous nous sommes retrouvés à la plage de Tourronde pour un pique-nique pour clôturer la saison.

Avec les donneurs de sang de Maxilly, nous avons tenu la buvette du marché du 9 août et un stand d'information au forum des associations le 2 septembre.

Au cours de l'assemblée générale de l'Union Départementale, notre ancien secrétaire, **Bernard Frenoux s'est vu élevé au grade d'officier du Mérite du Sang**, médaille remise par le président fédéral Jacques Allégra, toujours au comité de Neuvecelle.



Nous étions une dizaine pour la Virade de l'Espoir contre la Mucoviscidose à Allinges le 25 septembre, par un temps maussade...

La première collecte de 2023 aura lieu le lundi 2 janvier à la Salle d'Animation, de 16h30 à 19h30.

Pensez à prendre rendez-vous sur dondesang.efs.sante.fr, ne pas venir à jeun et à vous munir d'un papier d'identité avec photo.

Tant de malades comptent sur vous... Mobilisez-vous !

SANG DONNÉ = VIE SAUVÉE

■ L'ABRI THÉÂTRE

« Un petit théâtre pour grands textes »

C'est la rentrée pour la Compagnie de l'Abri Noëlle et Jean Paul Casta.

**L'ABRI
THEATRE!**

Au programme

LES LIAISONS DANGEREUSES

Une adaptation théâtrale du roman épistolaire de Pierre Choderlos de Laclos

« Ce livre, s'il brûle, ne peut brûler qu'à la manière de la glace » Baudelaire

La Marquise de Merteuil et le Vicomte de Valmont, nobles libertins manipulateurs et roués du Siècle des Lumières, indissociablement liés par une vie dissolue, s'amusent à poursuivre un plaisir charnel et à combattre, avec une obstination absurde et tragique, tous les élans du cœur et les sentiments amoureux.



Avec cette adaptation, dans un huis clos cynique et passionné, Merteuil et Valmont, soumis aux contradictions des faiblesses humaines rejouent éternellement la comédie des conquêtes et des défaites en se livrant une guerre aveugle qui les perdra l'un et l'autre.

Et que vive le théâtre !

Réservation indispensable

Tél : 06 62 02 13 59 - Mail : noellecasta@orange.fr

Tarif unique 10 €

Quand

26 et 27 novembre 3 et 4 décembre.

Les samedis à 20h et les dimanches à 18h

Où

À L'ABRI THÉÂTRE - 548 avenue du Léman
(Angle rue du Parc d'Ausnière) - NEUVECELLE

■ L'AGASTACHE



L'Agastache récolte et déguste les fruits et légumes de l'automne et prépare son Assemblée générale qui aura lieu fin janvier. L'association a remis la grainothèque pour ses quartiers d'hiver: vous la retrouverez début février à la médiathèque, regarnie et prête

pour les nouveaux semis. Vos dons et retours de graines sont accueillis avec impatience (confiez-les à l'accueil de la médiathèque dans n'importe quel contenant, pour ensachage ultérieur).

Pendant ce temps les Jardins de Solune, qui ont su résister à la sécheresse de l'été grâce à la gestion toute naturelle de leurs plantations, peaufinent leurs futures productions.


On se retrouve en 2023, et avant via notre newsletter envoyée par e-mail sur simple demande.



L'agastache

Contact

contact@lagastache74.fr - www.lagastache74.fr

 @lagastache74

Tél : 07 49 59 76 73

■ ÉCOLE DE HAND DE NEUVECELLE

Neuvecelle handball a eu cette année une activité beaucoup plus importante grâce à la possibilité d'utiliser le nouveau gymnase de l'ESP Milly. Une moyenne de 20 enfants le fréquente. Cette année nous repartons sur les mêmes bases plus des petits stages pendant les vacances scolaires. Une soirée Halloween s'est déroulée le 29 octobre.

Puis aura lieu un petit stage à la Toussaint, suivi par le Noël du Hand à la mi-décembre. Nous participerons, également, au Téléthon début décembre.



Anim' Echos

■ NYAMAGUÈ

Au sortir de deux années particulières, Nyamaguè retrouve son rythme et va continuer à vous enjailler autour de la culture africaine.

Au programme de cette saison 2022-2023 :

Les cours du mercredi

Eléonore a cédé son pagné à Amélie après 7 ans de chorégraphies endiablées. Découvrez les cours d'Afrodom' pour vibrer, chalouper, rire, se dépenser et partager sa bonne humeur. Bienvenue à Amélie et sa belle énergie pour cette nouvelle saison.

Les cours mensuels

Kélé Kam, danseur ivoirien, est toujours aussi motivé à partager et à nous faire danser sur les rythmes de son pays d'origine. Il anime le deuxième samedi de chaque mois des cours de danse traditionnelle ivoirienne avec musique en live suivi de cours de coupé décalé.

Pendant les vacances scolaires

Fabienne D. revient pour nous faire danser le mercredi. Son sourire, sa pêche et son énergie sont un régal de vitalité pour l'apprentissage des chorégraphies de Raggafrö.

Les stages trimestriels

Venez découvrir ou approfondir votre pratique de la danse traditionnelle africaine dans les pas de danseurs, ou danseuses, africains venant des 4 coins de France. Accompagnés par nos musiciens percussionnistes, 3 dates dans l'année sont à noter dans vos agendas : 26 novembre, 28 janvier et 25 mars.

Au plaisir de vous voir à nos cours et stages ou dans les rues de notre commune pour un partage de convivialité et de bonne humeur !



Plus d'infos

nyamague@gmail.com

Chloé : 06 79 40 46 04

asso_nyamague

Asso Nyamaguè

■ TANGO PASSION

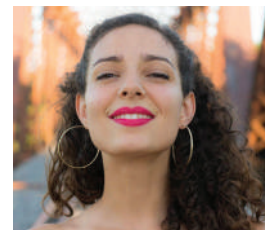
La rentrée 2022-2023 s'annonce pleine de beaux événements pour l'association Tango Passion !



Après un bel été avec nos milongas estivales à l'Ethic Etape Hôtel et à l'Hôtel Hilton Évian-les-Bains, Tango Passion poursuit ses milongas et ateliers gratuits.

Rendez-vous pour la première Milonga Cosmopolitan le dimanche 20 novembre de 11h à 16h :

- 11h à 12h30 atelier avec Laura Roméro de Cordoba
- 13h à 16h milonga/bal de tango argentin Dj Lau



Orchestre duo Eliel franco-suisse Élisabeth Ossola et Daniel Virefleau
Entrée libre - Bar, restauration, parking.
Restaurant le Cosmopolitan
quai Paul Léger 74 500 Évian-les-Bains.

Plus d'infos

Site : www.tangopassionevian.com

06 67 71 41 84

■ UNE SAISON EN DEMI-TEINTE POUR NEUV'SCÈNE ÉVÈNEMENTS



Pour notre 3^e année, nous avons eu la chance d'occuper le kiosque mis à disposition au parc Clair Matin, et quel plaisir !

Nous avons concocté un planning estival mêlé de « vendredis musicaux », de « 14 juillet », de « soirée musicale »... mais alors que juillet fut un mois riche en rencontre, en partage et en convivialité... août n'a pas rencontré son public !

Nous tenons à remercier tous les bénévoles qui ont répondu présents : sans vous, nous ne sommes pas grand-chose !

Également un grand merci aux musiciens qui ont répondu présents, aux Services Techniques de la mairie, et surtout à vous tous qui venez partager ces instants en famille ou entre amis.

Nous vous donnons rendez-vous lors des prochaines manifestations...

Fin 2022 et 2023 seront riches en rendez-vous !



L'été du Tennis Club d'Évian a été marqué par **son grand tournoi OPEN 2022 qui a réuni plus de 140 joueurs pour trois semaines de tennis de haut niveau**. Les finales se sont jouées le 24 juillet et ont vu la victoire chez les hommes de Lucas Magnaudet (2/6) face à Robin Cocouvi (15, ex 96^e français), et chez les dames, de Julie Gauguery (4/6) face à Marine Szostak (49^e Française). Chez les jeunes, Ianis Dussert l'emporte sur Hugo Tricoli.

La rentrée de l'école de tennis s'est déroulée en plusieurs étapes. Nous avons participé aux forums des associations, puis une journée portes ouvertes a permis le 4 septembre aux nouveaux adhérents de découvrir les infrastructures du Club. Cette journée permettait également de rencontrer l'équipe pédagogique renouvelée, pilotée par Adrien, étoffée de plusieurs jeunes qui suivent une formation prise en charge par le Club.



À partir du 12 septembre, ce sont près de 180 enfants et jeunes de 3 à 17 ans qui ont démarré les cours de l'école de tennis. Les adultes ne sont pas en reste puisque des cours collectifs sont organisés quatre soirs par semaine.

N'hésitez pas à participer aux stages organisés pendant les vacances scolaires pour les jeunes et les adultes, ouverts à tous, adhérents ou non. Chaque jour, profitez de 1h30 ou 2h30 de cours, le format idéal pour découvrir le tennis ou progresser rapidement. Une formule intensive à la journée sera également proposée désormais.

Plusieurs tournois multi-chances sont également programmés avant la fin de l'année : les 2 et 3/11 (11-14 ans 3^e série), les 3 et 4/11 (15-18 ans 3^e série), le 20/11 (homme 3^e série) et le 27/11 (femme 3^e série).


Au plaisir de vous retrouver au TC Évian !

Contact

Tél. : 04 50 75 30 02

Mail : tennisclub.evian@gmail.com

Site : <https://tennis-evian.fr>

 [tennis.evian](https://www.facebook.com/tennis.evian)



■ LOU NOVE CHATNI

2021-2022 fut l'année du réel redémarrage de nos activités : Halloween ou dia de muertos, vente des produits de fête et de Pâques, soirée du printemps, vide-grenier, tombola et notre grandiose fête de l'école. Sans parler du marché nocturne pour clore la saison.

L'APE se réjouit d'avoir pu offrir aux élèves de maternelle un cycle danse de 6 mois ainsi que des cadeaux de Noël et, aux élèves d'élémentaire, un goûter (cross), un projet de gestion de classe, une sortie aux Aigles du Léman, des sorties de découverte du milieu montagnard ainsi que des séances de canoë : au total plus de 10 000 € de projets financés !

Nous attaquons cette nouvelle année avec une équipe renforcée par du sang neuf, plus que jamais motivée pour vous offrir de beaux événements. Soyez donc tous attentifs, parents ou non, à notre logo et aux publications jointes !

Notre 1^{er} RDV aura lieu **le vendredi 11 novembre** : maquillages, activités diverses pour tous les âges et véritable boum géante. Vous y découvrirez aussi en avant-première les produits en vente pour les fêtes...



■ COME N'DANCE

Les activités de COME N'DANCE ont repris cette saison 2022-2023.

Toujours spécialiste toutes danses ce qui nous permet de savoir tout danser et de briller dans les soirées : la valse, le tango, le chacha... bien sûr le rock, des danses en lignes et depuis maintenant 2 ans, la salsa ses ruedas, en tout, une douzaine de rythmes, d'autres pas, de nouvelles figures, des enchaînements originaux.

Venez danser avec nous, vous pratiquerez une activité physique intense mais douce, vous rencontrerez de nouveaux amis et vous pourrez sortir et vous amuser.

Venez, seul(e), en couple, en famille, en groupe découvrir les joies de la danse, de 10 à 92 ans, c'est une activité multigénérationnelle.



Contact

N'hésitez pas à appeler Elisabeth au 06 08 17 25 84 qui se fera un plaisir de vous renseigner.

Anim' Echos



■ LA MÉDIATHÈQUE LA PARENTHÈSE

Sélection de films d'animation

Jusqu'au 10 décembre 2022, venez emprunter des DVD de films d'animation : vous pourrez par exemple revoir en famille Vice-Versa ou Cigognes et Compagnie ou bien découvrir Zazou ou Miss Hokusai. Sélection prêtée par Savoie-Biblio, bibliothèque départementale.

Histoires pour les petits

Samedi 5 novembre à 10h30

« Je peux te confier un secret ? », tablier à histoires, à partir de 3 ans, sans inscription préalable.

Atelier robotique

Samedi 19 novembre à 9h30 et à 11h

- Séance à 9h30 pour les 4-7 ans – durée 1h
- Séance à 11h pour les 8-11 ans – durée 1h30

Sur inscription dans la limite des places disponibles

Séance de sophro/choco !

Samedi 26 novembre à 10h30

Public adulte

Venez partager une séance de sophrologie et savourer un carré de chocolat en pleine conscience. Moment joyeux et gourmand à partager !

Sur inscription dans la limite des places disponibles



Après-midi Jeux avec la Ludothèque à roulettes

Mercredi 30 novembre en continu de 14h30 à 17h30

Seul, en famille ou entre copains, venez jouer et vous amuser avec Valérie Kyburz de la ludothèque !

Tous publics et sans inscription

Histoires à lire debout, lecture à voix haute

Vendredi 2 décembre à 18h

Public adulte : lecture à plusieurs voix, texte de Jean-Pierre Alègre, lue par des comédiennes amateurs

Durée 1h30 environ – sans inscription préalable

Amis scrabbleurs, à vos agendas !

vendredi 18 novembre à 14h30

vendredi 16 décembre à 14h30



« Contes d'hiver »

Samedi 10 décembre à 10h30

Pour Noël, la médiathèque vous propose un spectacle d'ombres par Elsa Brouze de la compagnie Dryades – A partir de 3 ans – Sur inscription dans la limite des places disponibles – Durée 45 minutes environ



Raconte-tapis « Un peu perdu »

Mardi 20 décembre à 15h30

Dès 2 ans – sans inscription préalable – 30 minutes environ

Pour rappel, l'inscription à la médiathèque est gratuite pour toutes et tous, ainsi que toutes les animations proposées !

Horaires d'ouverture de la médiathèque :

- Mardi : 14h30 - 18h30
- Mercredi : 9h30 - 12h30 et 14h30 - 18h30
- Jeudi : 14h30 - 18h30
- Vendredi : 14h30 - 18h30
- Samedi : 9h30 - 12h30

Contact

Tél 04 50 75 01 77

980 avenue de Milly, 74 500 NEUVECELLE

mediatheque@mairie-neuvecelle.fr

mediathequelaparenthese.neuvecelle



« Ouvrir un livre, c'est comme hisser la voile, le début du départ »

Erik Orsenna

« Pour un peuple de lecteurs » est la mission que se donne l'association « Lire et faire lire » afin de faire partager le plaisir de la lecture, de promouvoir une citoyenneté active et de favoriser l'échange intergénérationnel.



Créée en 1999 par l'écrivain Alexandre Jardin, soutenue actuellement par deux cents écrivains, présente dans tous les départements, l'association Lire et faire lire compte plus de vingt mille lecteurs bénévoles, et touche environ quatre-vingt mille enfants sur l'ensemble du territoire.

La rentrée des classes de Lire et faire lire 74 Chablais est.

Nous avons participé au forum des associations 2022 à Neuvecelle en septembre dernier.

Et depuis le début de l'année scolaire, nous sommes de retour auprès de nos publics habituels : c'est avec grand plaisir que les bénévoles de Lire et faire lire ont repris le chemin de l'école, livres et enthousiasme sous le bras.

Les demandes de lecture ne manquent pas dans l'Est du Chablais, dans les écoles, les crèches, les bibliothèques... C'est pourquoi nous sommes toujours à la recherche de nouveaux bénévoles disponibles quelques heures par semaine. Si vous souhaitez partager votre amour de la lecture avec les enfants, ou simplement en savoir plus sur nous, n'hésitez pas à visiter notre site internet ou à nous contacter par mail.

Contact

Mail : lflchablaisest@gmail.com

Site : www.lireetfairelire74.fr

Neuvecelle Loisir et Culture



L'Espace de Vie Social Neuvecelle Loisirs et Culture est un lieu qui vous propose un ensemble d'animations et d'actions variées. Il s'appuie sur une démarche participative où chacun peut jouer son rôle. N'hésitez pas à venir consulter le tableau des suggestions des habitants et pourquoi pas nous faire vos propositions.

Pour cette fin d'année retrouvez les animations culturelles emblématiques de l'association et les nouveautés suggérées par les habitants.

■ JEUX-DI APRÈS-MIDI

Tous les jeudis de 14h à 16h30
Maison des Associations (salle Milly)
avenue de Maxilly à Neuvecelle



On discute, on s'amuse et on joue principalement au scrabble et à la belote mais il y a d'autres jeux sur place. Rejoignez-nous pour un après-midi ludique dans la bonne humeur ! Ouvert à tous. Gratuit sans inscription.



■ BALADES NATURE

Tous les vendredis 14-16h.

Départ de la place de l'église de Neuvecelle
Balades proposées par des bénévoles. Niveau débutant à intermédiaire. Prévoir des chaussures adaptées, un coupe-vent et une gourde (bâtons facultatifs).

Durée : env. 2 heures

Ouvert à tous. Gratuit. Sur inscription à NLC en personne, par téléphone, par mail.

■ COURS D'ANGLAIS ADULTES FAUX-DÉBUTANTS

Dates & lieu à définir en fonction des disponibilités des participants

Vous avez quelques notions d'anglais mais souhaitez rafraîchir vos bases ? Ce cours de conversation est pour vous ! Des modules mensuels indépendants vous sont proposés, basés sur le thème du voyage touristique. Gratuit. Animé par une enseignante bénévole.



■ ACCOMPAGNEMENT SCOLAIRE

Votre enfant a besoin d'un petit coup de pouce pour les devoirs ? Un temps d'accompagnement scolaire est en réflexion actuellement. Si vous souhaitez que votre enfant (primaire ou collège) en bénéficie ou si vous souhaitez être bénévole de cette action contactez-nous.

■ ATELIER INFORMATIQUE OU PERFECTIONNEMENT EXCEL

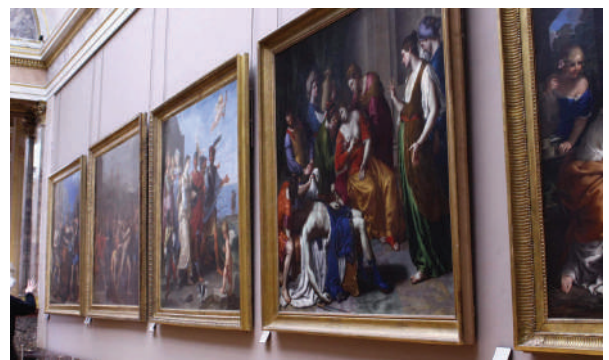
Mardi ou jeudi 16h-18h

Médiathèque de Neuvecelle
Gratuit sur inscription

Notre bénévole vous accompagne pour devenir autonome avec votre ordinateur et pouvoir utiliser internet.



Infos au 04 50 70 13 36



■ À LA RENCONTRE DES GRANDS PEINTRES

Jeudi 24 novembre 2022 15h30-17h

Atelier animé par une bénévole passionnée. Échange et partage de savoirs autour d'un artiste renommé, son itinéraire de vie, le contexte de son époque et l'observation de quelques-unes de ses œuvres. Gratuit sur inscription au bureau de NLC, par tel, par Mail.

■ ATELIER D'ART FLORAL

Vendredi 25 novembre - horaire à définir
NLC, place de Milly

Apprenez à créer des bouquets et des décorations à base de fleurs et repartez avec votre création !

Animé par une bénévole passionnée.

Prix : 15 € (pour l'achat des fleurs et du matériel)



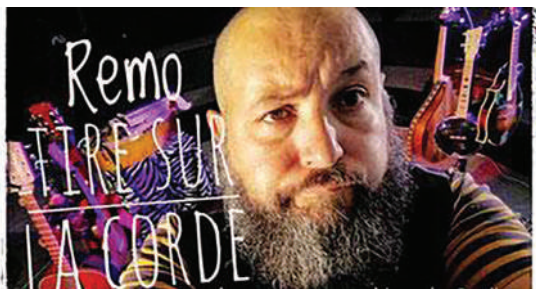
■ ESPACE DE GRATUITÉ

Samedi 5 novembre 9h-11h30
NLC, place de Milly

Prenez ou/et donnez tout objet léger en bon état !

Ni troc, ni obligation de réciprocité, ni charité, la zone de gratuité est un moyen utile de recycler les objets.

On en profite pour bavarder et boire le café tous les premiers samedis du mois !



■ REMO TIRE SUR LA CORDE

Concert pour Enfants dès 5 ans

Samedi 19 novembre à 17h

Salle d'Animation près de l'église

Durée : 45 min/1h

TARIF: Pré-réservation : 6€/ Sur place : 8€

■ MARCHÉ DE NOËL 2022

Samedi 26 novembre de 16h à 20h

Dimanche 27 novembre de 10h à 18h

Salle d'animation près de l'église

Venez flâner au milieu des stands des exposants qui vous feront découvrir leurs créations artisanales: décorations de Noël, lampes, bijoux artisanaux, crèches en bois, créations en tissu, décoration florales, et autres créations de Noël...

Vous pourrez trouver également, des confitures, des biscuits et vous pourrez déguster sur place du vin chaud, des crêpes, etc. Le père Noël viendra nous rendre visite.

Réservation pour les exposants ouverte depuis le 5 octobre

■ ESPACE DE GRATUITÉ THÈME NOËL

Vente de gâteaux et boissons chaudes au profit du Téléthon
Samedi 3 décembre 9h-16h

NLC, place de Milly

Prenez ou/et donnez tout objet léger en bon état !

Ni troc, ni obligation de réciprocité, ni charité, la zone de gratuité est un moyen utile de recycler les objets.

On en profite pour bavarder, boire un verre, acheter une friandise pour le Téléthon.

Vous pourrez également remplir notre « arbre à souhaits » en nous donnant vos idées et vos envies pour l'année 2023.



■ ATELIER DE NOËL 5-12 ANS

Mercredi 14 décembre - 14h-16h

Salle d'Animation près de l'église



NLC, 3, rue de l'Opac, place de Milly, Neuvecelle

Permanence les mardis et vendredis

Tél : 04 50 70 1336

Mail : nlc74500@live.fr

Site : <https://neuvecelle-loisirs-culture.jimdofree.com>